

Kortperiodisk sysselsättningsstatistik

1:a kvartalet 2004

Short-term employment 1st quarter of 2004

I korta drag

Antalet anställda minskar med 1,3 procent

Antalet anställda på hela arbetsmarknaden uppgick under första kvartalet 2004 till 3 816 100, vilket är en minskning med 48 600 (1,3 procent) jämfört med första kvartalet 2003. Antalet anställda inom den privata sektorn minskade med 39 700 (1,6 procent) medan den offentliga sektorn minskade med 8 900 (0,7 procent).

Inom den offentliga sektorn ökade antalet anställda inom statlig sektor med 3 200 personer (1,4 procent) och minskade inom kommunal och landstingssektorn med 10 900 respektive 1 200 personer (1,2 respektive 0,5 procent). Antalet anställda kvinnor på hela arbetsmarknaden minskade med 1,2 procent medan antalet anställda män minskade med 1,3 procent.

Tillbakagång både för Stockholms och Västra Götalands län

Antalet anställda inom storstadslänen minskade. Stockholms län minskade under första kvartalet med 1,8 procent och minskningen har skett inom alla sektorer utom den statliga. Liknande utveckling var det i Västra Götalands län, där antalet anställda minskade med 1,8 procent. Skåne län visade däremot en uppgång med 1,1 procent. Den största ökningen har skett inom privat sektor.

Färre kvinnor fick fast anställning

Under första kvartalet 2004 nyanställdes 254 000 personer varav 173 600 inom den privata sektorn. Av de nyanställda kvinnorna fick cirka 25 procent tillsvidareanställning medan motsvarande siffra för männen var cirka 37 procent. Inom den privata sektorn var motsvarande siffror 30 procent för kvinnorna respektive 40 procent för männen. Antalet avgångna för hela arbetsmarknaden uppgick under perioden till 201 800 personer.



Statistiska centralbyrån
Statistics Sweden

Annika Norlén, SCB, tfn 019-17 67 64, fornamn.efternamn@scb.se

Statistiken har producerats av SCB, som ansvarar för officiell statistik inom området.

ISSN 0082-0237 Serie AM – Arbetsmarknad. Utgivet den 18 maj 2004.
Tidigare publicering: Se avsnittet Fakta om statistiken.
Utgivare av Statistiska meddelanden är Svante Öberg, SCB.

Innehåll

Statistiken med kommentarer	4
Anställda	4
Andel anställda efter sektor	4
Utveckling av antalet anställda	5
Andel offentligt anställda per län	5
Antalet anställda inom privat sektor, KS och AKU	7
Sjukfrånvaro	8
Sjukfrånvaron efter sektor och kön, 1:a kvartalet 2004	9
Personalomsättning i privat sektor	10
Tillsvidare nyanställda och avgångna i procent av totalt tillsvidareanställda, kvartal 1 1990 – kvartal 1 2004	10
Tabeller	11
Teckenförklaring	11
1. Antal anställda efter sektor, kön och anställningsform, 1:a kvartalet 2004	11
2. Antal anställda efter näringsgren och anställningsförhållande. Privat sektor, 1:a kvartalet 2004	12
3. Antal anställda efter näringsgren. Privat sektor, januari, februari och mars 2004	13
4. Procentuell fördelning av antalet anställda efter näringsgren och kön. Privat sektor, 1:a kvartalet 2004	14
5. Andel visstidsanställda i procent av totalt antal anställda efter näringsgren. Privat sektor, 1:a kvartalet 1993 – 1:a kvartalet 2004	15
6A. Antal anställda efter sektor och län, 1:a kvartalet 2004 (Förändring i procent)	16
6B. Procentuell fördelning av anställda efter län och kön, 1:a kvartalet 2004	17
6C. Antal anställda efter län och bransch. Privat sektor, 1:a kvartalet 2004	18
7. Antal anställda efter storleksklass och bransch. Privat sektor, 1:a kvartalet 2004	21
8. Index: Antal anställda efter näringsgren och anställningsförhållande. Privat sektor, kvartal 1 1995 – kvartal 1 2004 (1990:1=100)	23
9. Andel frånvarande i procent efter frånvaroorsak, sektor och kön. 1:a kvartalet 2004	24
10A. Andel frånvarande i procent av totalt antal anställda efter näringsgren och frånvaroorsak, 1:a kvartalet 2004	25
10B. Andel frånvarande i procent efter näringsgren och frånvaroorsak. Privat sektor, 1:a kvartalet 2004.	25
10C. Andel frånvarande i procent efter näringsgren och frånvaroorsak. Offentlig sektor, 1:a kvartalet 2004	26
10C. Andel frånvarande i procent efter näringsgren och frånvaroorsak. Offentlig sektor, 1:a kvartalet 2004	26
11. Andel sjukfrånvarande i procent efter län. 1:a kvartalet 2004	26
12. Andel frånvarande i procent av totalt antal anställda efter storleksklass, kön och frånvaroorsak. Privat sektor, 1:a kvartalet 2004	27

13. Frånvaroutvecklingen efter frånvaroorsak. Privat sektor, 1:a kvartalet 1992- 1:a kvartalet 2004	28
14. Antal nyanställda och avgångna efter sektor, kön och anställningsförhållande, 1:a kvartalet 2004	29
15A. Andel nyanställda och avgångna med tillsvidareanställning i procent av totalt antal tillsvidareanställda efter näringsgren, 1:a kvartalet 2004	30
15B. Andel nyanställda och avgångna med tillsvidareanställning i procent av totalt antal tillsvidareanställda efter näringsgren. Privat sektor, 1:a kvartalet 2004	30
15C. Andel nyanställda och avgångna med tillsvidareanställning i procent av totalt antal tillsvidareanställda efter näringsgren. Offentlig sektor, 1:a kvartalet 2004	31
16. Nyanställda och avgångna efter anställningsform och bransch. Privat sektor, januari, februari och mars 2004	31
17. Andel nyanställda och avgångna med tillsvidareanställning i procent av antal tillsvidareanställda efter storleksklass och bransch. Privat sektor, 1:a kvartalet 2004	32
18. Andel nyanställda och avgångna i procent av totalt antal tillsvidareanställda efter storleksklass och utveckling. Privat sektor, 1:a kvartalet 2004	33
Fakta om statistiken	34
Detta omfattar statistiken	34
Objekt och population	34
Statistiska mått	34
Redovisningsgrupper	34
Definitioner och förklaringar	34
Så görs statistiken	35
Datainsamling	35
Urvalsundersökning	35
Statistikens tillförlitlighet	35
Urval	35
Ramtäckning	36
Mätning	36
Bortfall	36
Bearbetning	37
Modellantaganden	37
Redovisning av osäkerhetsmått	37
Bra att veta	37
Spridning	37
Annan statistik	37
In English	38
Summary	38
List of tables	38
List of terms	39

Statistiken med kommentarer

Anställda

Den kortperiodiska sysselsättningsstatistiken avser att mäta antalet anställda kvartalsvis. Då antalet anställda varierar mycket beroende på säsong, har i diagrammet nedan första kvartalet 1989 till första kvartalet 2004 säsongrensats.

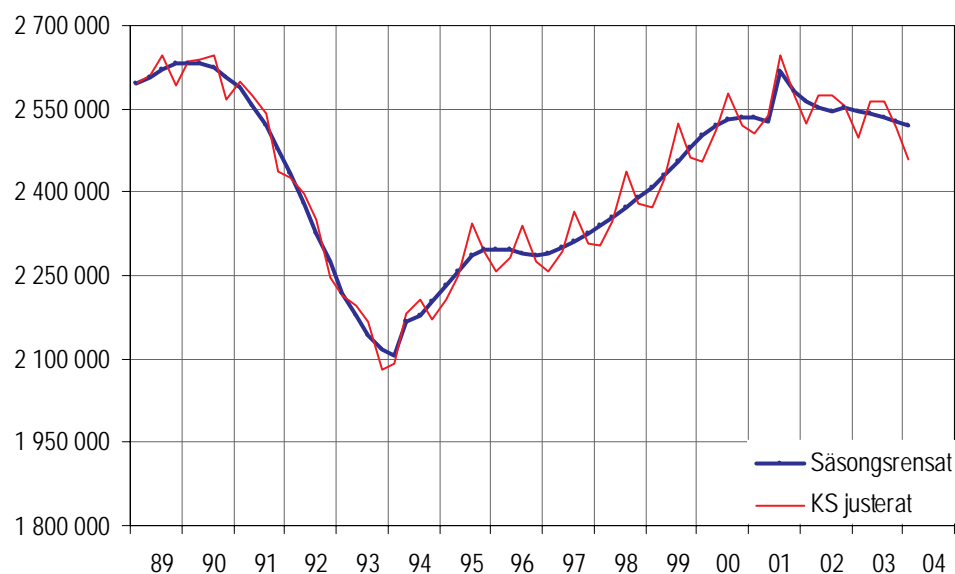
Under perioden har ett antal statligt ägda verk och landstingsverksamheter bolagiserats. Då bolagiseringarna påverkar nivån har antalet anställda för dessa verk återförts till privat sektor bakåt i tiden från det datum som övergången till privat sektor skedde. Antalet anställda för de statliga verken innan bolagiseringen har inhämtats ifrån Konjunkturstatistik, löner för statlig sektor. Landstingsägda bolag har återförts med en konstant nivå bakåt i tiden.

Under första kvartalet 1994 utvidgades undersökningen med bransch A och B (jordbruk, skogsbruk, jakt och fiske). Antalet anställda för perioden då bransch A och B ej inkluderades har hämtats från Arbetskraftsundersökningen (AKU).

Av säsongrensade data framgår att antalet anställda fortsätter att minska mellan kvartal 4 2003 och kvartal 1 2004.

Antalet anställda, säsongrensat kvartal 1 1989 – kvartal 1 2004

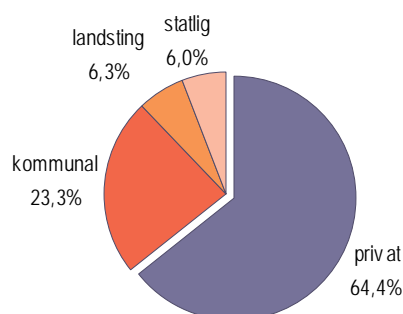
Antal anställda



Data tom kvartal 1 2004

Nedanstående diagram visar fördelningen av antalet anställda över de olika sektorerna under första kvartalet 2004.

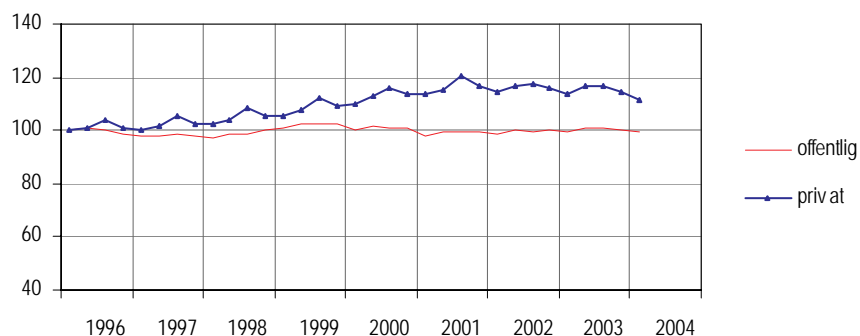
Andel anställda efter sektor



I nedanstående diagram visas hur sysselsättningsutvecklingen har varit från 1996 inom den offentliga sektorn jämfört med den privata sektorn.

Utveckling av antalet anställda

Index=100 kvartal 1-96



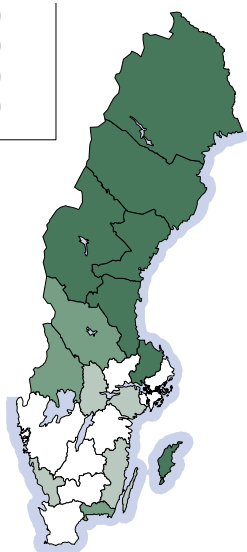
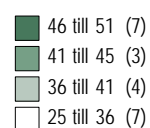
Data t.o.m. kvartal 1 2004

Första kvartalet 2000 övergick Svenska kyrkan från den offentliga sektorn till den privata sektorn (ca 23 000 anställda). Tredje kvartalet 2000 och första kvartalet 2001 räknas flera landstingsägda bolag till den privata sektorn (ca 4 000 respektive 12 000 anställda). Fr.o.m. första kvartalet 2001 räknas affärsverken samt Riksbanken till den privata sektorn (ca 16 000 anställda) och fr.o.m. andra kvartalet 2002 räknas fler landstingsägda bolag till den privata sektorn (ca 4 000 anställda).

Fördelningen av de anställda mellan privat och offentlig sektor varierade mellan länen. Det län som hade minst andel offentlig sektor var Stockholms län, 25 procent och det län som hade störst andel offentlig sektor var Gotlands län med 50 procent.

Andel offentligt anställda per län

(Andel i procent)



Inom den privata sektorn visade tillverkningsindustrin och byggindustrin en nedgång jämfört med föregående år, -2,3 respektive -2,0 procent. Handeln visade däremot en uppgång av antalet anställda, 1,8 procent. Utvecklingen av antalet anställda var olika för tillsvidare- och visstidsanställda beroende på bransch, vilket visas i nedanstående tabell.

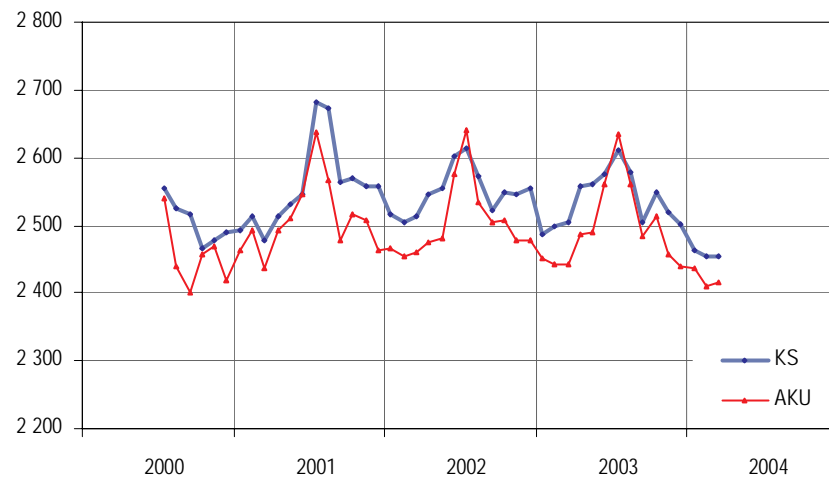
Procentuell förändring av antalet anställda efter bransch och anställningsform inom privat sektor. 1:a kvartalet 2004 jämfört med 1:a kvartalet 2003.

SNI 2002		Tillsvidare	Visstid	Totalt
A+ B	Jordbruk, jakt och skogsbruk	1,1	14,9	2,7
C + D	Tillverkning och mineralutvinning	-2,1	-6,1	-2,3
E	El-, gas-, värme- och vattenverk	-7,4	-19,8	-7,9
F	Byggindustri	-2,0	-1,7	-2,0
G	Parti- och detaljhandel, reparationsverkstäder	0,8	10,4	1,8
H	Hotell och restauranger	-2,8	-6,7	-3,8
I	Transport, magasinering och kommunikation	0,0	-10,0	-1,3
J	Kreditinstitut och försäkringsbolag	-0,8	-10,0	-1,5
K	Fastighetsbolag, uthyrningsföretag och företagsserviceföretag	-6,5	3,0	-5,6
M	Utbildningsväsendet	4,3	-6,4	2,2
N	Hälso- o sjukvård, socialtjänst och veterinärkliniker	-2,7	19,2	2,2
O	Andra samhällsrelaterade o personliga tjänster	0,6	-2,0	0,1
Totalt		-1,9	1,3	-1,6

Antalet anställda samlas in av fler undersökningar vid SCB (se avsnittet ”Bra att veta”). Diagrammet nedan visar en jämförelse på månadsbasis mellan den kortperiodiska sysselsättningsundersökningen och Arbetskraftsundersökningen (AKU).

Antalet anställda inom privat sektor, KS och AKU

Antal i tusental

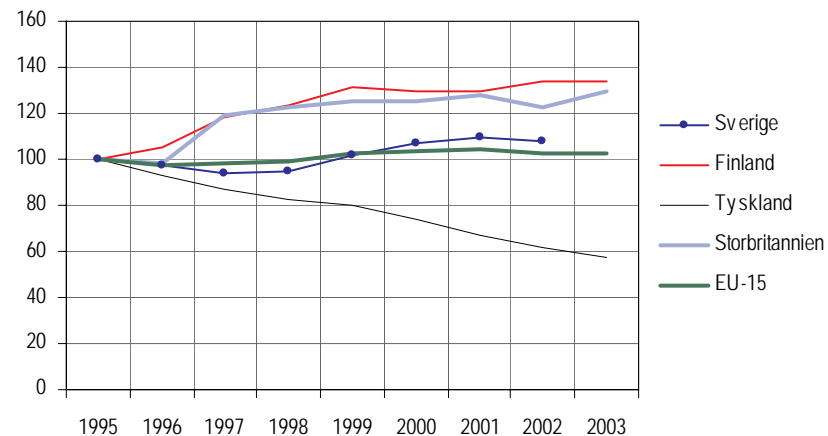


data fr.o.m. juli 2000 t.o.m. mars 2004

Diagrammet nedan visar hur antalet anställda har utvecklats inom Sveriges industrin jämfört med några andra europeiska länder.

Sysselsättningsutveckling inom byggbranschen¹ – Internationell jämförelse

Index: kvartal 4 1995=100



Källa: Short-term Statistics, Eurostat

Samtliga data från kvartal 4 tom 2003

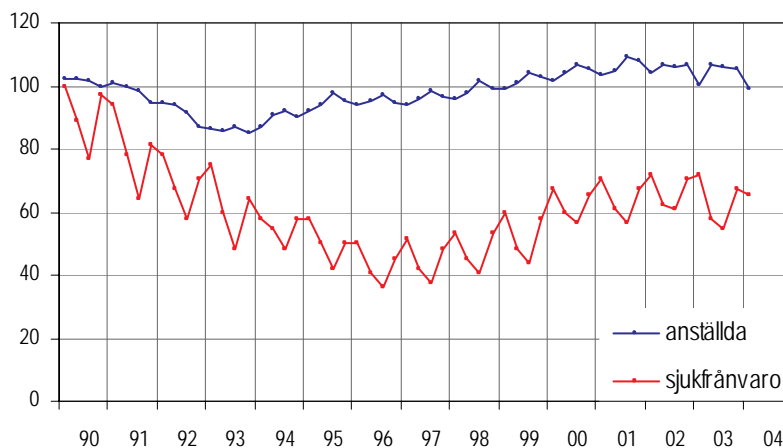
1) Med byggbranschen menas bransch F (SNI2002)

Sjukfrånvaro

Den totala sjukfrånvaron uppgick första kvartalet 2004 till 4,6 procent av antalet anställda, vilket innebär att sjukfrånvaron minskade med 0,4 procentenheter jämfört med motsvarande kvartal 2003. Landstingssektorns sjukfrånvaro uppgick till 5,6 procent, den kommunala och statliga sektorns sjukfrånvaro uppgick till 6,3 respektive 3,0 procent. Inom den privata sektorn uppgick sjukfrånvaron till 4,2 procent. Diagrammet nedan illustrerar utvecklingen av sjukfrånvaron inom den privata sektorn jämfört med sysselsättningen. Sjukfrånvaro mäts som andel av totalt antal anställda.

Sjukfrånvaro- och sysselsättningsutvecklingen, privat sektor

Index=100 kvartal 1 1990



data t.o.m. kvartal 1 2004

I början av 1990-talet minskade både sysselsättningen och sjukfrånvaron. Även efter 1994, då sysselsättningen började öka, fortsatte sjukfrånvaron att minska. Under följande år ökade sjukfrånvaron igen liksom sysselsättningen, till det senaste året då båda åter har dämpats.

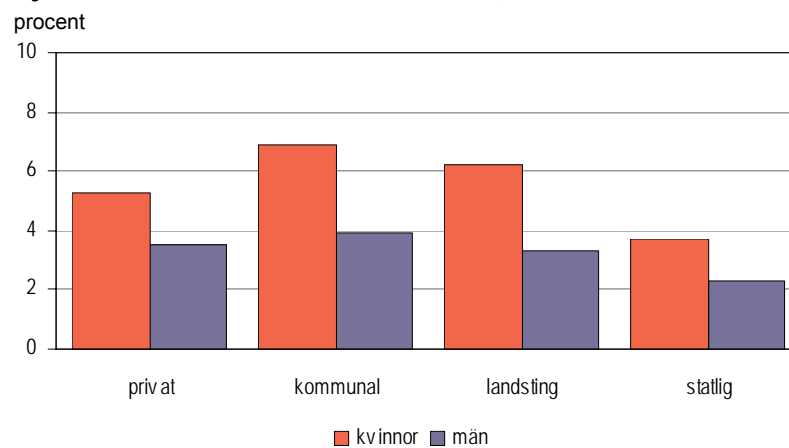
Sjukfrånvaron är i genomsnitt högre bland arbetsställen med många anställda än i arbetsställen med få. Detta illustreras i tabellen nedan.

Sjukfrånvaron efter arbetsställets storlek, privat sektor

Antal anställda	1:a kvartalet	
	2003	2004
1- 4	2,7	2,7
5- 9	3,1	2,4
10- 19	3,6	3,1
20- 49	4,2	4,1
50- 99	5,7	5,1
100- 199	6,0	5,3
200-	6,0	5,5

Diagrammet nedan visar hur sjukfrånvaron ser ut inom de olika sektorerna.

Sjukfrånvaron efter sektor och kön, 1:a kvartalet 2004



Sjukfrånvaronivån är högre bland kvinnor än bland män inom alla sektorer, vilket nedanstående tabell visar.

Kvinnors sjukfrånvaro i relation till mäns sjukfrånvaro efter sektor

Sektor	Kvartal 1 -03	Kvartal 2 -03	Kvartal 3 -03	Kvartal 4 -03	Kvartal 1 -04
Privat	146	152	150	147	150
Kommunal	200	209	197	171	174
Landsting	229	207	207	197	188
Statlig	153	195	184	177	162
Totalt	168	174	166	164	168

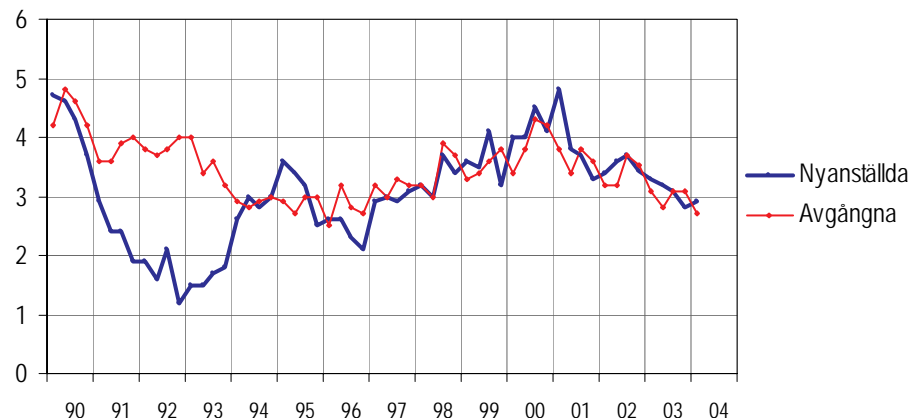
1) Indextalet uttrycker kvoten mellan kvinnors och mäns sjukfrånvaro

Personalomsättning i privat sektor

Diagrammet nedan illustrerar personalomsättningens utveckling, nyanställda och avgångna, bland tillsvidareanställda inom den privata sektorn.

Tillsvidare nyanställda och avgångna i procent av totalt tillsvidareanställda, kvartal 1 1990 – kvartal 1 2004

Andel i procent



data t.o.m kvartal 1 2004

Andelen tillsvidare nyanställda i privat sektor uppgick första kvartalet 2004 till 2,8 procent vilket är oförändrat jämfört med fjärde kvartalet 2003. Andelen tillsvidare avgångna uppgick till 2,7 procent och är en minskning med 0,4 procentenheter jämfört med samma kvartal.

Personalomsättningens utveckling över tiden för kvinnor respektive män åskådliggörs i nedanstående tabell.

Andel tillsvidare nyanställda respektive avgångna i procent av antalet tillsvidareanställda inom privat sektor

Kvartal/År	Tillsvidare nyanställda		Tillsvidare avgångna	
	Kvinnor	Män	Kvinnor	Män
Kvartal 1-94	3,1	3,0	3,2	2,9
Kvartal 1-95	2,9	2,4	3,0	2,5
Kvartal 1-96	3,6	2,0	3,1	2,1
Kvartal 1-97	3,0	2,9	2,9	3,3
Kvartal 1-98	3,0	3,7	3,3	3,9
Kvartal 1-99	3,8	3,6	3,6	3,4
Kvartal 1-00	4,3	3,8	3,3	3,4
Kvartal 1-01	4,8	4,7	3,9	3,7
Kvartal 1-02	3,6	3,3	3,5	3,1
Kvartal 1-03	3,5	3,2	3,2	3,0
Kvartal 1-04	2,8	3,0	2,8	2,6

Tabeller

Teckenförklaring

Explanation of symbols

–	Noll	Zero
0	Mindre än 0,5	Less than 0.5
0,0	Mindre än 0,05	Less than 0.05
..	Uppgift inte tillgänglig eller för osäker för att anges	Data not available
.	Uppgift kan inte förekomma	Not applicable
*	Preliminär uppgift	Provisional figure

1. Antal anställda efter sektor, kön och anställningsform, 1:a kvartalet 2004

1. Employment by sector, sex and terms of employment, 1st quarter of 2004

	Anställda		Årlig förändring ¹ (%)	Tillsvidareanställda	Visstidsanställda
Privat	2 457 962 ± 20 353		-1,6 ± 1,1	2 194 000	264 000
Kvinnor	911 280 ± 12 765		-1,8 ± 2,0	777 100	134 200
Män	1 546 682 ± 15 426		-1,5 ± 1,4	1 416 900	129 800
Kommunal ²	890 819 ± 0		-1,2 ± 0,0	633 800	257 000
Kvinnor	708 633 ± 0		-1,2 ± 0,0	509 600	199 000
Män	182 186 ± 0		-1,1 ± 0,0	124 200	58 000
Landsting	239 517 ± 0		-0,5 ± 0,0	210 100	29 400
Kvinnor	192 621 ± 0		-0,6 ± 0,0	171 100	21 500
Män	46 896 ± 0		-0,1 ± 0,0	39 000	7 900
Statlig ²	227 838 ± 0		1,4 ± 0,0	179 700	48 200
Kvinnor	109 898 ± 0		1,9 ± 0,0	86 800	23 100
Män	117 940 ± 0		1,0 ± 0,0	92 900	25 100
Totalt	3 816 136 ± 20 353		-1,3 ± 0,7	3 217 600	598 600
Kvinnor	1 922 432 ± 12 765		-1,2 ± 0,9	1 544 600	377 800
Män	1 893 704 ± 15 426		-1,3 ± 1,1	1 673 000	220 800

1) Värdet till höger om ± anger ett 95%-igt konfidensintervall omkring skattningen.

2) Uppgifterna avseende statlig och kommunal sektor hämtas dels från Konjunkturstatistik löner för statlig sektor (KLS) och dels från Konjunkturstatistik löner för kommunal sektor (KLK).

2. Antal anställda efter näringsgren och anställningsförhållande. Privat sektor, 1:a kvartalet 2004

2. Number of employees by branch of industry and terms of employment. Private sector 1st quarter of 2004

SNI/Näringsgren	Anställda	Årlig förändring ¹ (%)	Tillsvidare anställda	Visstids anställda	
A+B	Jordbruk, jakt o skogsbruk	31 557 ± 1 603	2,7 ± 6,8	27 300	4 200
C+D	Tillverkning o mineralutvinning	688 000 ± 7 068	-2,3 ± 1,4	651 500	36 500
C	Gruvor och mineralutvinning	6 720 ± 410	-13,9 ± 9,3	6 400	300
D	Tillverkningsindustri	681 280 ± 7 052	-2,2 ± 1,4	645 100	36 200
15-16	Livsmedel, dryckesvaror o tobaksindustri	59 634 ± 2 423	-8,1 ± 8,5	52 400	7 300
17-19	Tillverkning av textilier, beklädnad, läder och lädervaror	10 445 ± 741	-22,0 ± 8,3	9 900	600
20	Trävaruindustri	34 680 ± 2 001	-5,6 ± 7,5	32 800	1 800
21	Massa, pappers o pappersvarutillverkning	38 945 ± 880	-4,0 ± 2,7	37 200	1 800
22	Förlag, grafisk och annan reproduktionsindustri	41 596 ± 1 731	-8,7 ± 5,2	38 500	3 100
23-24	Kemisk och stenkolsindustri, petroleum och kärnbränsle	43 877 ± 1 595	-2,0 ± 4,8	41 100	2 700
25	Gummi o plastvaruindustri	25 099 ± 1 178	-3,0 ± 6,4	23 800	1 300
26	Jord o stenvaruindustri	14 962 ± 955	-13,9 ± 7,6	14 000	900
27	Stål o metallverk	31 364 ± 843	1,7 ± 4,0	30 500	900
28-35	Motsvarar verkstadsindustri	339 950 ± 5 278	-2,5 ± 2,0	325 300	14 600
28	Metallvaruindustri utom maskiner och apparater	73 352 ± 3 767	-5,1 ± 7,0	70 400	3 000
29	Maskinindustri som ej ingår i annan avd. Tillverkning av konktorsmaskiner, datorer och annan elektronik	95 032 ± 3 324	0,5 ± 4,4	90 400	4 700
30-31 ²	Teleproduktindustri	26 223 ± 976	-4,8 ± 5,6	25 200	1 000
32 ²	Industri för optikprodukter	27 218 ± 766	-17,7 ± 3,0	26 400	800
33	Industri för motorfordon	22 620 ± 2 244	20,0 ± 14,1	21 600	1 000
34	Industri för motorfordon	76 001 ± 1 337	-1,9 ± 2,3	72 400	3 600
35	Annan transportmedelindustri	19 503 ± 1 735	-0,7 ± 9,7	18 900	600
36-37 ²	Övrig tillverknings- o återvinningsindustri	40 728 ± 3 928	45,0 ± 15,8	39 600	1 200
E	EI, gas, värme- och vattenverk	21 573 ± 1 023	-7,9 ± 8,0	20 800	800
F	Byggindustri	167 971 ± 4 549	-2,0 ± 3,9	160 200	7 700
451-2+455	Mark, grund o byggnadsentreprenörer, uthyrningsfirmor för byggnadsmask.	87 542 ± 3 595	-2,7 ± 6,0	82 500	5 000
453-4	Byggnadsinstallations och slutbehandlingsfirmor	80 428 ± 4 136	-1,3 ± 7,3	77 700	2 700
G	Parti och detaljhandel, reparationsverkstäder	450 668 ± 10 729	1,8 ± 3,4	399 000	51 600
50	Handel med och serviceverkstäder för motorfordon	74 931 ± 4 316	8,1 ± 8,7	67 900	7 100
51	Parti och agenturhandel utom med motorfordon	174 028 ± 8 714	-1,2 ± 6,6	164 600	9 500
52	Detaljhandel ej motorfordon och reparationsverkstäder	201 709 ± 8 824	2,3 ± 6,2	166 600	35 100
521	Detaljhandel med brett sortiment	74 182 ± 7 003	-1,5 ± 12,5	59 500	14 700
522	Specialiserade livsmedelsbutiker samt systembutiker och tobaksaffärer	10 877 ± 2 389	-2,7 ± 26,3	8 700	2 100
H	Hotell o restauranger	81 904 ± 3 189	-3,8 ± 6,8	61 600	20 300
I	Transport, magasinering och kommunikation	240 657 ± 8 548	-1,3 ± 4,5	211 800	28 900
60	Landtransportföretag	106 193 ± 5 870	-3,2 ± 7,9	93 200	13 000
64	Post o telekommunikationsföretag	76 221 ± 7 468	1,2 ± 12,0	65 100	11 100
J	Kreditinstitut o försäkringsbolag	79 209 ± 3 185	-1,5 ± 5,6	73 500	5 700
65+671	Banker o andra kreditinstitut	55 171 ± 4 020	3,0 ± 9,2	50 700	4 400
66+672	Försäkringsbolag	24 038 ± 2 327	-10,4 ± 13,4	22 700	1 300
K	Fastighetsbolag, uthyrnings och företagservicefirmor	393 751 ± 10 053	-5,6 ± 3,1	352 500	41 300
70	Fastighetsbolag o fastighetsförvaltare	52 455 ± 2 805	-1,2 ± 7,7	48 600	3 800
71	Uthyrningsfirmor	8 778 ± 617	3,3 ± 9,7	8 100	600
72	Datakonsulter o dataservicebyråer	79 527 ± 5 255	-1,1 ± 8,4	76 400	3 100
73 ³	Forsknings o utvecklingsinstitutioner	13 242 ± 798	-27,2 ± 5,5	10 800	2 400
74	Andra företagsservicefirmor	239 750 ± 9 026	-6,6 ± 4,7	208 500	31 200

SNI/Näringsgren		Anställda	Årlig förändring ¹ (%)	Tillsvidare anställda	Visstids anställda
M⁴	Utbildningsväsendet	52 304 ± 1 905	2,2 ± 7,8	42 500	9 800
N⁴	Hälsa och sjukvård, socialtjänst och veterinärkliniker	119 396 ± 3 602	2,2 ± 4,8	86 800	32 600
O	Andra samhällsliga och personliga tjänster	129 130 ± 3 667	0,1 ± 4,3	104 800	24 400
	91 Intresseorganisationer och samfund	53 466 ± 3 599	-0,4 ± 10,2	39 400	14 000
	92 Enheter för rekreation och sport	56 680 ± 3 857	-0,4 ± 9,5	48 500	8 200
TOTALT		2 457 962 ± 20 355	-1,6 ± 1,1	2 193 900	264 000

- 1) Värdet till höger om ± anger ett 95%-igt konfidensintervall omkring skattningen.
- 2) Fr.o.m. andra kvartalet 2003 har en omklassificering av Samhall skett, från bl a bransch 31 och 32, till bransch 36, vilket har påverkat förändringsskattningen för dessa branscher.
- 3) Förändringstalen bör tolkas med försiktighet då ett flertal stora arbetsställen bytt från denna bransch under året.
- 4) Fr.o.m. andra kvartalet 2003 räknas förskolan till bransch M istället för bransch N, vid byte till SNI2002 (ca 14 400 anställda). Förändringstalen baseras på samma population.

3. Antal anställda efter näringsgren. Privat sektor, januari, februari och mars 2004

3. Number of employees by industry. Private sector, January, February and March 2004

SNI/Näringsgren ²	Antalet anställda totalt samt årlig förändring i procent ¹					
	Januari		Februari		Mars	
Industrin	714 000	-2,2 ± 1,7	704 900	-3,3 ± 2,5	706 700	-2,8 ± 2,0
Tjänstenäringsarna	1 547 100	-0,8 ± 2,5	1 543 100	-1,4 ± 2,5	1 551 900	-1,4 ± 2,5
Övriga	201 500	1,4 ± 5,6	205 000	-0,6 ± 6,4	195 900	-2,6 ± 5,8
TOTALT	2 462 600	-1,1 ± 1,7	2 453 100	-1,9 ± 1,8	2 454 400	-1,9 ± 1,7

- 1) Värdet till höger om ± anger ett 95%-igt konfidensintervall omkring skattningen.
- 2) Industrin definieras som branscherna C – E, tjänstenäringsarna definieras som branscherna G – O och övriga definieras som branscherna A + B samt F.

4. Procentuell fördelning av antalet anställda efter näringsgren och kön. Privat sektor, 1:a kvartalet 2004

4. Percentage distribution of employees by industry and sex. Private sector, 1st quarter of 2004

SNI/Näringsgren		Anställda i procent		
		Totalt	Kvinnor	Män
A+B	Jordbruk, jakt och skogsbruk	1,3	0,8	1,6
C+D	Tillverkning och mineralutvinning	28,0	19,7	32,9
C	Gruvor och mineralutvinningsindustri	0,3	0,1	0,4
D	Tillverkningsindustri	27,7	19,7	32,5
28-35	Verkstadsindustri	13,8	8,1	17,2
E	El, gas, värme och vattenkraft	0,9	0,6	1,1
F	Byggindustri	6,8	1,7	9,9
G	Parti och detaljhandel, reparationsverkstäder	18,3	21,5	16,5
H	Hotell och restauranger	3,3	5,0	2,4
I	Transport, magasinering och kommunikation	9,8	7,1	11,4
J	Kreditinstitut och försäkringsbolag	3,2	5,0	2,2
K	Fastighetsbolag, uthyrnings och företagsservicefirmor	15,5	16,5	14,9
M	Utbildningsväsendet	2,7	4,6	1,5
N	Hälsa och sjukvård, socialtjänst och veterinärkliniker	4,9	10,1	1,8
O	Övriga samhällliga och personliga tjänster	5,3	7,3	4,1
TOTALT		100,0	100,0	100,0

5. Andel visstidsanställda i procent av totalt antal anställda efter näringsgren. Privat sektor, 1:a kvartalet 1993 – 1:a kvartalet 2004

5. Proportion of temporary employees in relation to total number of employees by industry. Private sector, 1st quarter of 1993 – 1st quarter of 2004

		Andelen visstidsanställda i procent av totalt anställda					
	Kvartal/ Bransch	Tillverkn -industri	Byggnads -industri	Handel	Hotell och restaurang	Finansiell verksamhet	Totalt
1	1993	3,5	6,3	8,4	18,5	3,9	6,8
	1994	4,9	6,8	8,8	18,7	5,1	8,1
	1995	5,9	7,9	10,0	27,0	5,2	9,6
	1996	5,0	7,6	9,4	21,9	6,2	8,7
	1997	4,6	7,0	9,2	22,6	6,7	8,8
	1998	5,8	7,8	9,8	22,3	8,1	9,8
	1999	5,6	7,2	10,8	26,4	9,1	10,4
	2000	6,4	6,4	12,0	26,6	8,8	11,3
	2001	5,8	5,3	10,9	27,8	7,5	10,8
	2002	5,3	5,1	10,6	26,0	7,5	10,3
	2003	5,5	4,6	10,6	25,5	8,0	10,4
	2004	5,3	4,6	11,4	24,8	7,2	10,7
2	1993	5,3	9,2	9,4	22,8	5,0	8,6
	1994	6,9	11,8	10,7	25,8	7,2	10,2
	1995	7,1	11,1	11,1	27,5	6,7	11,0
	1996	5,9	11,3	10,6	27,5	6,9	10,2
	1997	6,7	11,4	11,1	29,1	8,9	11,0
	1998	7,5	10,1	11,5	30,9	9,6	11,7
	1999	7,2	10,3	12,4	33,1	10,4	12,4
	2000	7,7	9,2	13,0	31,9	9,4	12,9
	2001	6,9	7,5	11,2	31,0	8,6	11,9
	2002	7,1	7,5	11,7	29,0	7,9	12,0
2003	7,0	7,0	12,4	28,2	7,9	12,2	
3	1993	6,7	12,0	11,6	25,4	5,7	10,4
	1994	8,6	14,0	12,8	30,9	7,0	11,7
	1995	7,9	12,5	12,8	28,9	6,7	11,7
	1996	6,9	13,6	11,8	30,2	8,1	11,3
	1997	8,1	11,5	12,8	30,8	9,2	12,3
	1998	8,8	12,7	13,0	30,5	9,7	13,2
	1999	8,7	11,4	14,8	33,5	10,0	14,0
	2000	8,8	9,5	13,2	31,3	9,8	13,7
	2001	7,9	8,3	12,7	30,4	8,7	12,9
	2002	7,9	9,9	12,8	31,3	9,0	13,1
	2003	7,8	8,5	13,9	27,9	9,2	13,2
4	1993	5,3	8,7	10,0	20,5	5,1	8,7
	1994	6,6	12,2	10,8	25,8	6,0	9,7
	1995	6,3	10,3	10,6	23,1	6,2	9,8
	1996	5,1	10,4	10,1	26,2	6,8	9,4
	1997	6,6	11,0	10,9	27,1	7,8	10,8
	1998	6,8	9,4	11,7	26,9	9,0	11,3
	1999	7,2	9,3	12,1	28,6	8,8	12,0
	2000	7,1	7,3	12,6	27,0	7,2	11,8
	2001	6,0	6,9	11,3	26,2	7,7	11,2
	2002	6,5	7,1	11,6	26,2	7,5	11,6
2003	5,8	6,9	12,3	26,0	7,4	11,6	

6A. Antal anställda efter sektor och län, 1:a kvartalet 2004 (Förändring i procent)

6A. Number of employees by sector and county, 1st quarter of 2004

Län/Sektor		Kommunal	Landsting	Statlig	Offentlig	Privat	Totalt		
Stockholm	Antal	137 876	26 613	65 123	229 612	674 234	903 846	±	9 096
	Förändring	-0,8	-2,2	1,2	-0,4	-2,3	-1,8		..
Uppsala	Antal	30 394	11 782	14 978	57 154	61 403	118 557	±	2 619
	Förändring	-1,3	0,9	-0,1	-0,6	-0,4	-0,5		..
Södermanland	Antal	26 264	7 241	5 080	38 585	60 666	99 251	±	2 353
	Förändring	-2,2	1,6	2,4	-0,9	5,6	3,0		..
Östergötland	Antal	38 312	12 344	11 279	61 935	108 224	170 159	±	4 658
	Förändring	0,0	-4,7	0,4	-0,9	0,2	-0,2		..
Jönköping	Antal	36 764	10 334	5 556	52 654	95 483	148 137	±	2 760
	Förändring	-1,2	-0,3	0,4	-0,9	-3,0	-2,3		..
Kronoberg	Antal	19 424	5 272	3 183	27 879	52 405	80 284	±	2 727
	Förändring	-1,0	-1,6	4,9	-0,4	-4,1	-2,9		..
Kalmar	Antal	25 741	6 879	3 337	35 957	54 585	90 542	±	2 415
	Förändring	-1,5	-0,5	-4,1	-1,0	-4,0	-2,9		..
Gotland	Antal	9 120	-	1 743	10 863	10 816	21 679	±	897
	Förändring	-1,6	-	2,8	-0,9	-2,7	-1,8		..
Blekinge	Antal	15 896	4 900	4 420	25 216	36 570	61 786	±	1 921
	Förändring	-2,1	-0,9	5,3	-0,7	1,3	0,9		..
Skåne	Antal	109 139	29 252	24 679	163 070	292 620	455 690	±	8 791
	Förändring	-1,4	0,5	2,9	-0,4	2,0	1,1		..
Halland	Antal	28 721	7 364	4 133	40 218	64 772	104 990	±	2 342
	Förändring	0,8	-2,4	1,8	0,3	4,8	3,0		..
Västra Götaland	Antal	156 199	45 612	29 535	231 346	431 384	662 730	±	9 777
	Förändring	-0,9	2,3	0,1	-0,2	-2,6	-1,8		..
Värmland	Antal	30 973	8 210	5 543	44 726	60 686	105 412	±	3 274
	Förändring	-0,8	0,0	1,4	-0,4	-0,2	-0,3		..
Örebro	Antal	28 684	9 364	6 543	44 591	68 063	112 654	±	2 038
	Förändring	-3,9	-1,3	2,0	-2,6	-1,5	-2,8		..
Västmanland	Antal	25 549	6 645	3 881	36 075	66 616	102 691	±	2 085
	Förändring	-1,7	-5,7	2,9	-2,0	-3,5	-3,0		..
Dalarna	Antal	32 726	8 596	5 208	46 530	67 697	114 227	±	3 925
	Förändring	1,2	-1,7	1,0	0,7	-4,4	-2,4		..
Gävleborg	Antal	31 491	8 610	5 405	45 506	59 606	105 112	±	2 788
	Förändring	-1,3	-0,2	4,3	-0,5	-5,4	-3,3		..
Västernorrland	Antal	28 887	8 442	6 736	44 065	57 094	101 159	±	2 910
	Förändring	-1,9	0,1	1,1	-1,0	-4,2	-2,8		..
Jämtland	Antal	15 246	4 252	3 845	23 343	29 600	52 943	±	1 916
	Förändring	-5,7	1,4	3,4	-3,0	5,9	1,7		..
Västerbotten	Antal	31 701	10 125	8 685	50 511	56 123	106 634	±	2 556
	Förändring	-3,9	-2,4	2,5	-2,5	-5,5	-4,1		..
Norrbotten	Antal	31 433	7 680	8 946	48 059	49 316	97 375	±	5 972
	Förändring	-0,4	-2,2	0,2	-0,6	-3,4	-2,1		..
Totalt	Antal	890 819	239 517	227 838	1 358 174	2 457 962	3 816 136	±	20 353
	Förändring	-1,2	-0,5	1,4	-0,7	-1,6	-1,3		..
Kvinnor	Antal	708 633	192 621	109 898	1 011 152	911 280	1 922 432	±	12 765
	Förändring	-1,2	-0,6	1,9	-0,8	-1,8	-1,2		..
Män	Antal	182 186	46 896	117 940	347 022	1 546 682	1 893 704	±	15 426
	Förändring	-1,1	-0,1	1,0	-0,3	-1,5	-1,3		..

6B. Procentuell fördelning av anställda efter län och kön, 1:a kvartalet 2004

6B. Percentage distribution of employees by county and sex, 1st quarter of 2004

Län	Anställda i procent		Totalt
	Kvinnor	Män	
Stockholm	24,9	24,7	24,8
Uppsala	2,7	2,6	2,7
Södermanland	2,2	2,4	2,3
Östergötland	3,7	4,2	3,9
Jönköping	3,5	3,8	3,6
Kronoberg	1,9	2,2	2,1
Kalmar	2,2	2,3	2,2
Gotland	0,5	0,5	0,5
Blekinge	1,5	1,5	1,5
Skåne	10,7	11,7	11,2
Halland	2,3	2,7	2,5
Västra Götaland	15,9	16,6	16,3
Värmland	2,5	2,6	2,6
Örebro	2,6	2,8	2,7
Västmanland	2,5	2,6	2,5
Dalarna	2,5	3,0	2,7
Gävleborg	1,9	2,6	2,2
Västernorrland	2,4	2,6	2,5
Jämtland	1,4	1,3	1,3
Västerbotten	2,2	2,4	2,3
Norrbottn	2,1	2,3	2,2
Totalt	100,0	100,0	100,0

6C. Antal anställda efter län och bransch. Privat sektor, 1:a kvartalet 2004

6C. Employees in private sector by county and industry, 1st quarter of 2004

Län	Bransch ¹	Antal anställda ²	
Stockholm	Industrin	90 242	± 2 419
	Tjänstenäringarna	536 507	± 8 564
	Övriga	47 483	± 1 882
	Totalt	674 233	± 9 096
Uppsala	Industrin	14 727	± 457
	Tjänstenäringarna	39 378	± 2 374
	Övriga	7 296	± 1 005
	Totalt	61 402	± 2 618
Södermanland	Industrin	21 631	± 684
	Tjänstenäringarna	33 407	± 2 153
	Övriga	5 627	± 655
	Totalt	60 666	± 2 352
Östergötland	Industrin	35 757	± 803
	Tjänstenäringarna	64 020	± 4 511
	Övriga	8 446	± 836
	Totalt	108 224	± 4 658
Jönköping	Industrin	45 476	± 1 151
	Tjänstenäringarna	43 668	± 2 421
	Övriga	6 338	± 653
	Totalt	95 482	± 2 759
Kronoberg	Industrin	21 640	± 742
	Tjänstenäringarna	26 625	± 2 514
	Övriga	4 138	± 749
	Totalt	52 404	± 2 726
Kalmar	Industrin	24 964	± 1 311
	Tjänstenäringarna	25 181	± 1 969
	Övriga	4 439	± 482
	Totalt	54 585	± 2 415
Gotland	Industrin	2 324	± 420
	Tjänstenäringarna	6 944	± 781
	Övriga	1 546	± 134
	Totalt	10 815	± 897

1) Industrin definieras som branscherna C – E, tjänstenäringarna definieras som branscherna G – O och övriga definieras som branscherna A + B samt F

2) Värdet till höger om ± anger ett 95%-igt konfidensintervall omkring skattningen.

6C. Antal anställda efter län och bransch. Privat sektor, 1:a kvartalet 2004

Län	Bransch ¹	Antal anställda ²	
Blekinge	Industrin	15 651	± 887
	Tjänstenäringarna	18 347	± 1 635
	Övriga	2 571	± 475
	Totalt	36 570	± 1 920
Skåne	Industrin	83 663	± 1 999
	Tjänstenäringarna	184 724	± 8 175
	Övriga	24 232	± 2 538
	Totalt	292 620	± 8 790
Halland	Industrin	21 421	± 771
	Tjänstenäringarna	37 340	± 2 130
	Övriga	6 010	± 594
	Totalt	64 772	± 2 342
Västra Götaland	Industrin	149 605	± 1 912
	Tjänstenäringarna	251 364	± 9 452
	Övriga	30 414	± 1 602
	Totalt	431 383	± 9 776
Värmland	Industrin	21 483	± 1 548
	Tjänstenäringarna	33 881	± 2 815
	Övriga	5 320	± 630
	Totalt	60 685	± 3 274
Örebro	Industrin	24 125	± 706
	Tjänstenäringarna	37 800	± 1 797
	Övriga	6 136	± 651
	Totalt	68 062	± 2 038
Västmanland	Industrin	27 293	± 826
	Tjänstenäringarna	32 938	± 1 775
	Övriga	6 383	± 716
	Totalt	66 615	± 2 085
Dalarna	Industrin	24 595	± 1 152
	Tjänstenäringarna	35 589	± 3 625
	Övriga	7 512	± 966
	Totalt	67 696	± 3 924
Gävleborg	Industrin	24 023	± 1 148
	Tjänstenäringarna	29 881	± 2 286
	Övriga	5 700	± 1 105
	Totalt	59 605	± 2 787

1) Industrin definieras som branscherna C – E, tjänstenäringarna definieras som branscherna G – O och övriga definieras som branscherna A + B samt F

2) Värdet till höger om ± anger ett 95%-igt konfidensintervall omkring skattningen.

6C. Antal anställda efter län och bransch. Privat sektor, 1:a kvartalet 2004

Län	Bransch ¹	Antal anställda ²	
Västernorrland	Industrin	17 599	± 1 680
	Tjänstenäringarna	33 118	± 2 184
	Övriga	6 376	± 934
	Totalt	57 094	± 2 909
Jämtland	Industrin	6 961	± 1 124
	Tjänstenäringarna	19 511	± 1 505
	Övriga	3 126	± 377
	Totalt	29 600	± 1 916
Västerbotten	Industrin	19 013	± 698
	Tjänstenäringarna	31 655	± 2 399
	Övriga	5 454	± 538
	Totalt	56 123	± 2 556
Norrbotten	Industrin	17 372	± 3 915
	Tjänstenäringarna	26 972	± 4 275
	Övriga	4 970	± 1 430
	Totalt	49 316	± 5 971
TOTALT		2 457 962	± 20 353

1) Industrin definieras som branscherna C – E, tjänstenäringarna definieras som branscherna G – O och övriga definieras som branscherna A + B samt F

2) Värdet till höger om ± anger ett 95%-igt konfidensintervall omkring skattningen.

7. Antal anställda efter storleksklass och bransch. Privat sektor, 1:a kvartalet 2004

7. Number of employees by size of establishment and industry. Private sector, 1st quarter of 2004

	Storleksklass/Bransch		Antal anställda ¹
1-4	Jordbruk, jakt o skogsbruk	14 629	± 1 279
	Tillverkning, mineralutvinning o energiproduktion	29 181	± 2 424
	Byggindustri	27 383	± 1 922
	Parti o detaljhandel, reparationsverkstäder	78 815	± 5 362
	Finansiell verksamhet, företagstjänster, transport och kommunikation	106 822	± 6 443
	Utbildningsväsendet, hälso o sjukvård, socialtjänst och veterinärkliniker	18 725	± 1 626
	Personliga o kulturella tjänster	47 651	± 2 681
	TOTALT	323 209	± 9 555
5-9	Jordbruk, jakt o skogsbruk	5 803	± 655
	Tillverkning, mineralutvinning o energiproduktion	33 065	± 2 084
	Byggindustri	23 964	± 1 751
	Parti o detaljhandel, reparationsverkstäder	81 194	± 5 691
	Finansiell verksamhet, företagstjänster, transport o kommunikation	71 617	± 6 743
	Utbildningsväsendet, hälso o sjukvård, socialtjänst o veterinärkliniker	19 840	± 1 743
	Personliga o kulturella tjänster	31 581	± 1 771
	TOTALT	267 067	± 9 586
10-19	Jordbruk, jakt o skogsbruk	3 784	± 815
	Tillverkning, mineralutvinning o energiproduktion	49 462	± 4 562
	Byggindustri	29 727	± 3 693
	Parti o detaljhandel, reparationsverkstäder	89 230	± 9 945
	Finansiell verksamhet, företagstjänster, transport o kommunikation	99 866	± 8 073
	Utbildningsväsendet, hälso o sjukvård, socialtjänst o veterinärkliniker	23 267	± 3 273
	Personliga o kulturella tjänster	35 805	± 2 996
	TOTALT	331 145	± 14 796
20-49	Jordbruk, jakt o skogsbruk	3 009	± 782
	Tillverkning, mineralutvinning o energiproduktion	88 488	± 5 080
	Byggindustri	36 532	± 3 817
	Parti o detaljhandel, reparationsverkstäder	89 325	± 11 389
	Finansiell verksamhet, företagstjänster, transport o kommunikation	105 637	± 9 320
	Utbildningsväsendet, hälso o sjukvård, socialtjänst o veterinärkliniker	36 769	± 4 058
	Personliga o kulturella tjänster	42 603	± 3 723
	TOTALT	402 366	± 16 968
50-99	Jordbruk, jakt o skogsbruk	3 321	± 655
	Tillverkning, mineralutvinning o energiproduktion	87 701	± 4 907
	Byggindustri	19 014	± 2 011
	Parti o detaljhandel, reparationsverkstäder	44 082	± 5 857
	Finansiell verksamhet, företagstjänster, transport o kommunikation	88 088	± 7 073
	Utbildningsväsendet, hälso o sjukvård, socialtjänst o veterinärkliniker	24 870	± 2 407
	Personliga o kulturella tjänster	24 072	± 2 095
	TOTALT	291 151	± 11 094

7. Antal anställda efter storleksklass och bransch. Privat sektor, 1:a kvartalet 2004

Storleksklass/Bransch		Antal anställda ¹	
100-	Jordbruk, jakt o skogsbruk	1 007	± 0
	Tillverkning, mineralutvinning o energiproduktion	421 674	± 0
	Byggindustri	31 348	± 0
	Parti o detaljhandel, reparationsverkstäder	68 019	± 0
	Finansiell verksamhet, företagstjänster, transport o kommunikation	243 425	± 0
	Utbildningsväsendet, hälso o sjukvård, socialtjänst o veterinärkliniker	48 226	± 0
	Personliga o kulturella tjänster	29 317	± 0
	TOTALT	843 021	± 0
TOTALT		2 457 962	± 20 353

1) Värdet till höger om ± anger ett 95%-igt konfidensintervall omkring skattningen.

8. Index: Antal anställda efter näringsgren och anställningsförhållande. Privat sektor, kvartal 1 1995 – kvartal 1 2004 (1990:1=100)

8. Index of employment by industry and terms of employment. Private sector, 1st quarter of 1995 – 1st quarter of 2004 (1990:1=100)

	År-Kvartal/ Näringsgren	Tillverkningsind.		Byggindustri		Handel		Finansiell verksam.		Hotell o restaurang	
		Tillsvid.	Totalt	Tillsvid.	Totalt	Tillsvid.	Totalt	Tillsvid.	Totalt	Tillsvid.	Totalt
(1990 ¹	1	859,7	896,8	205,2	219,5	439,2	490,7	81,2	85,4	63,3	88,0)
1995	1	77,5	78,9	66,0	67,1	86,5	86,0	92,2	92,5	78,4	77,2
	2	77,5	80,0	68,2	71,7	85,8	86,4	91,4	93,1	78,4	77,7
	3	79,3	82,6	74,4	79,5	87,9	90,2	92,9	94,6	85,0	86,0
	4	79,9	81,7	73,2	76,3	87,3	87,4	91,1	92,4	84,8	79,3
1996	1	80,4	81,2	68,8	69,6	87,1	86,1	90,6	91,9	84,8	78,2
	2	80,4	81,9	69,5	73,3	86,5	86,6	90,1	92,0	80,1	79,4
	3	79,8	82,2	73,1	79,1	87,3	88,6	88,3	91,3	82,5	85,0
	4	79,5	80,4	71,1	74,2	87,1	86,7	87,7	89,5	80,9	78,8
1997	1	78,9	79,3	68,0	68,4	86,8	85,6	92,0	93,8	81,5	75,8
	2	78,6	80,8	67,5	71,2	86,0	86,5	91,1	95,1	80,3	81,5
	3	78,6	82,0	70,1	74,1	87,6	90,0	92,0	96,4	81,7	84,9
	4	78,6	80,6	68,0	71,4	86,9	87,3	90,9	93,7	79,8	78,8
1998	1	78,9	80,3	67,1	68,0	87,9	87,3	88,9	92,0	89,9	83,3
	2	79,1	81,9	68,2	70,9	87,1	88,1	87,9	92,5	89,9	93,6
	3	79,4	83,4	70,6	75,5	89,6	92,2	86,8	91,5	91,2	94,3
	4	79,7	82,0	70,7	73,0	89,3	90,5	86,3	90,2	92,4	90,9
1999	1	79,9	81,1	70,5	71,1	87,8	88,1	86,9	91,0	94,0	91,9
	2	79,4	81,9	71,7	74,7	87,3	89,2	85,7	91,0	94,0	101,1
	3	79,4	83,4	75,2	79,4	89,4	93,9	87,9	92,9	99,2	107,3
	4	79,1	81,7	75,1	77,4	89,6	91,3	87,2	90,9	97,8	98,5
2000	1	79,3	81,2	73,5	73,4	90,8	92,4	84,2	87,8	97,6	95,7
	2	79,2	82,3	74,9	77,1	91,9	94,6	85,7	89,9	100,0	105,7
	3	80,1	84,2	81,6	84,3	91,9	94,7	88,9	93,7	99,4	104,0
	4	80,2	82,8	80,8	81,5	91,3	93,5	88,8	91,0	100,0	98,5
2001	1	79,9	81,3	79,9	78,9	92,4	92,7	85,0	87,4	102,8	102,4
	2	80,1	82,5	80,3	81,1	91,3	92,1	85,2	88,6	101,1	105,5
	3	80,3	83,6	83,7	85,3	94,1	96,4	93,7	97,7	103,6	107,0
	4	79,4	80,9	83,1	83,4	92,8	93,6	93,3	96,1	102,7	100,1
2002	1	78,8	79,8	80,5	79,2	91,5	91,7	92,2	94,8	100,6	97,7
	2	78,6	81,1	80,4	81,2	90,0	91,2	92,5	95,4	103,5	104,9
	3	77,9	81,1	80,0	83,0	89,3	91,7	91,7	95,9	99,5	104,2
	4	77,1	79,0	82,1	82,6	90,5	91,6	93,1	95,7	103,3	100,7
2003	1	76,6	77,7	79,7	78,1	90,1	90,2	91,1	94,1	100,2	96,7
	2	77,9	80,3	82,4	82,8	92,6	94,6	91,7	94,7	100,0	100,2
	3	76,9	80,0	82,2	84,0	92,1	95,8	90,3	94,5	96,8	96,6
	4	76,1	77,5	81,5	81,9	92,3	94,3	91,6	94,0	100,0	97,2
2004	1	75,0	76,0	78,1	76,5	90,8	91,8	90,5	92,7	97,3	93,1

1) För kvartal 1 1990 redovisas antal i tusental.

**9. Andel frånvarande i procent efter frånvaroorsak, sektor och kön.
1:a kvartalet 2004**

9. Proportion of absent employees in relation to total number of employees by reason of absence, sector and sex. Private sector, 1st quarter of 2004

Sektor/ Frånvaroorsak	Sjukdom ²	Semester ²	Övrig frånvaro ²
<i>Privat</i>			
Kvinnor	5,3 ± 0,2	1,5 ± 0,1	4,8 ± 0,3
Män	3,5 ± 0,1	1,3 ± 0,1	2,0 ± 0,1
Totalt	4,2 ± 0,1	1,4 ± 0,1	3,1 ± 0,1
Förändring totalt ²	-0,4 ± 0,2	0,1 ± 0,1	-0,1 ± 0,2
<i>Kommunal</i>			
Kvinnor	6,9 ± 0,4	1,4 ± 0,2	5,8 ± 0,4
Män	3,9 ± 0,4	1,0 ± 0,2	2,8 ± 0,3
Totalt	6,3 ± 0,4	1,3 ± 0,2	5,2 ± 0,3
Förändring totalt ¹	-0,5 ± 0,4	0,0 ± 0,2	-0,1 ± 0,4
<i>Landsting</i>			
Kvinnor	6,2 ± 0,2	2,4 ± 0,2	8,2 ± 0,2
Män	3,3 ± 0,3	2,0 ± 0,2	7,0 ± 0,5
Totalt	5,6 ± 0,2	2,3 ± 0,2	8,0 ± 0,2
Förändring totalt ¹	0,0 ± 0,3	0,6 ± 0,2	0,4 ± 0,4
<i>Statlig</i>			
Kvinnor	3,7 ± 0,3	2,6 ± 0,3	6,7 ± 0,6
Män	2,3 ± 0,2	2,3 ± 0,2	4,4 ± 0,7
Totalt	3,0 ± 0,2	2,4 ± 0,2	5,5 ± 0,6
Förändring totalt ¹	-0,8 ± 0,4	0,0 ± 0,4	0,6 ± 0,8
<i>Totalt</i>			
Kvinnor	5,8 ± 0,2	1,6 ± 0,1	5,6 ± 0,2
Män	3,5 ± 0,1	1,4 ± 0,1	2,4 ± 0,1
Totalt	4,6 ± 0,1	1,5 ± 0,1	4,0 ± 0,1
Förändring totalt ¹	-0,4 ± 0,2	0,1 ± 0,1	0,0 ± 0,2

Frånvaron mäts som andel av totalt antal anställda

- 1) Förändringstalen uttrycker den årliga förändringen i procentenheter.
- 2) Värdet till höger om ± anger ett 95%-igt konfidensintervall omkring skattningen.

10A. Andel frånvarande i procent av totalt antal anställda efter näringsgren och frånvaroorsak, 1:a kvartalet 2004

10A. Proportion of employees absent from work in relation to total number of employees by industry, 1st quarter of 2004

Bransch/Orsak	Sjukdom	Semester	Övrig
A+B Jordbruk, jakt o skogsbruk	2,5	1,0	2,7
C+D Tillverkning o mineralutvinning	5,4	1,4	3,7
E El, gas, värme o vattenkraft	3,1	1,8	2,8
F Byggindustri	3,4	1,1	1,6
G Parti o detaljhandel, reparationsverkstäder	3,6	1,4	2,8
H Hotell o restauranger	2,4	0,8	2,2
I Transport, magasinering o kommunikation	5,1	1,9	3,0
J Kreditinstitut o försäkringsbolag	3,1	2,3	4,7
K Fastighetsbolag, uthyrnings- o företagsservicefirmor	3,7	1,4	3,1
L Offentlig förvaltning	3,6	2,3	5,1
M+K73 Utbildningsväsendet	5,0	0,9	5,2
N Hälso- o sjukvård, socialtjänst o veterinärkliniker	6,2	1,8	6,0
O Andra samhällliga- o personliga tjänster	3,5	1,3	3,0
Totalt	4,6	1,5	4,0

Frånvaron mäts som andel av totalt antal anställda

10B. Andel frånvarande i procent efter näringsgren och frånvaroorsak. Privat sektor, 1:a kvartalet 2004.

10B. Proportion of employees absent from work in relation to total number of employees by industry. Private sector, 1st quarter of 2004.

Bransch/Orsak	Sjukdom	Semester	Övrig
A+B Jordbruk, jakt o skogsbruk	2,5	1,0	2,7
C+D Tillverkning o mineralutvinning	5,4	1,4	3,7
E El, gas, värme o vattenkraft	3,0	1,8	2,8
F Byggindustri	3,3	1,0	1,4
G Parti o detaljhandel, reparationsverkstäder	3,6	1,4	2,8
H Hotell o restauranger	2,3	0,8	2,2
I Transport, magasinering o kommunikation	5,1	1,8	3,0
J Kreditinstitut o försäkringsbolag	3,1	2,3	4,7
K Fastighetsbolag, uthyrnings- o företagsservicefirmor	3,7	1,4	3,0
M+K73 Utbildningsväsendet	4,1	1,2	3,4
N Hälso- o sjukvård, socialtjänst o veterinärkliniker	3,9	1,3	3,5
O Andra samhällliga- o personliga tjänster	3,4	1,2	2,8
Totalt	4,2	1,4	3,1

Frånvaron mäts som andel av totalt antal anställda

10C. Andel frånvarande i procent efter näringsgren och frånvaroorsak. Offentlig sektor, 1:a kvartalet 2004

10C. Proportion of employees absent from work in relation to total number of employees by industry. Public sector, 1st quarter of 2004

Bransch/Orsak	Sjukdom	Semester	Övrig
E El, gas, värme o vattenkraft	5,3	1,9	2,1
F Byggindustri	4,3	2,5	3,3
L Offentlig förvaltning	3,6	2,4	5,1
M+K73 Utbildningsväsendet	5,1	0,9	5,6
N Hälsa- o sjukvård, socialtjänst o veterinärkliniker	6,7	1,9	6,5
O Andra samhälls- o personliga tjänster	5,6	1,9	3,7
Totalt	5,5	1,7	5,8

Frånvaron mäts som andel av totalt antal anställda

11. Andel sjukfrånvarande i procent efter län. 1:a kvartalet 2004

11. Proportion of employees absent due to sick leave by county, 1st quarter of 2004

Län	Andel sjukfrånvarande totalt ¹
Stockholm	4,4 ± 0,3
Uppsala	4,8 ± 0,7
Södermanland	5,0 ± 0,5
Östergötland	4,7 ± 0,6
Jönköping	4,4 ± 0,5
Kronoberg	4,8 ± 0,6
Kalmar	4,5 ± 0,5
Gotland	4,1 ± 1,0
Blekinge	5,2 ± 0,7
Skåne	4,2 ± 0,3
Halland	3,8 ± 0,6
Västra Götaland	4,7 ± 0,3
Värmland	4,5 ± 0,6
Örebro	5,3 ± 0,4
Västmanland	5,4 ± 0,4
Dalarna	4,1 ± 0,6
Gävleborg	5,0 ± 0,6
Västernorrland	4,7 ± 1,0
Jämtland	4,7 ± 0,8
Västerbotten	5,4 ± 0,5
Norrbottn	5,7 ± 0,7
Totalt	4,6 ± 0,1

1) Värdet till höger om ± anger ett 95%-igt konfidensintervall omkring skattningen

12. Andel frånvarande i procent av totalt antal anställda efter storleksklass, kön och frånvaroorsak. Privat sektor, 1:a kvartalet 2004

12. Proportion of absent employees in relation to total number of employees by size of establishment, sex, and reasons for absence. Private sector, 1st quarter of 2004

Storleksklass/Kön		Sjukdom	Semester	Övrig frånvaro	Total frånvaro
1-4	Kvinnor	3,5	1,0	2,5	7,0
	Män	2,2	0,7	0,7	3,6
	Totalt	2,7	0,8	1,4	4,9
5-9	Kvinnor	3,7	1,1	3,4	8,1
	Män	1,6	0,8	1,3	3,7
	Totalt	2,4	0,9	2,1	5,3
10-19	Kvinnor	4,0	1,6	3,3	9,0
	Män	2,5	1,6	1,4	5,5
	Totalt	3,1	1,6	2,2	7,0
20-49	Kvinnor	5,1	1,2	3,9	10,5
	Män	3,5	1,2	1,4	6,3
	Totalt	4,1	1,2	2,3	7,8
50-99	Kvinnor	6,3	1,6	5,2	13,2
	Män	4,4	1,6	2,1	8,3
	Totalt	5,1	1,6	3,3	10,1
100-199	Kvinnor	6,4	1,6	6,1	14,2
	Män	4,5	1,5	2,8	8,9
	Totalt	5,3	1,5	4,0	10,9
200-	Kvinnor	7,1	1,9	7,8	17,0
	Män	4,7	1,7	3,5	9,9
	Totalt	5,5	1,8	5,0	12,3
Totalt	Kvinnor	5,3	1,5	4,8	11,7
	Män	3,5	1,3	2,0	7,0
	Totalt	4,2	1,4	3,1	8,7

Frånvaron mäts som andel av totalt antal anställda

**13. Frånvaroutvecklingen efter frånvaroorsak. Privat sektor,
1:a kvartalet 1992- 1:a kvartalet 2004**

13. Development of employees' absence according to reason. Private sector, 1st quarter of 1992 – 1st quarter of 2004

Kvartal/År		Sjukdom	Semester	Övrig frånvaro
Frånvaroorsak				
1	1992	5,0	1,4	4,2
	1993	4,8	1,5	4,0
	1994	3,7	1,5	3,4
	1995	3,7	1,3	3,4
	1996	3,2	1,3	3,0
	1997	3,3	1,3	3,0
	1998	3,4	1,4	2,8
	1999	3,8	1,2	2,8
	2000	4,3	1,4	3,1
	2001	4,5	1,5	3,1
	2002	4,6	1,4	3,1
	2003	4,6	1,3	3,2
	2004	4,2	1,4	3,1
	2	1992	4,3	3,7
1993		3,8	3,0	3,7
1994		3,5	2,8	3,3
1995		3,2	3,0	3,1
1996		2,6	2,3	2,9
1997		2,7	2,6	2,7
1998		2,9	2,9	2,5
1999		3,1	2,1	2,5
2000		3,8	2,3	2,8
2001		3,9	2,5	2,9
2002		4,0	2,1	3,0
2003		3,7	2,6	3,3
3		1992	3,7	19,7
	1993	3,1	19,1	3,3
	1994	3,1	17,8	3,1
	1995	2,7	17,9	2,9
	1996	2,3	19,6	2,6
	1997	2,4	20,2	2,6
	1998	2,6	20,0	2,6
	1999	2,8	17,1	2,4
	2000	3,6	16,2	2,8
	2001	3,6	17,3	2,7
	2002	3,9	18,3	3,0
	2003	3,5	18,2	3,1
	4	1992	4,5	1,7
1993		4,1	1,6	3,6
1994		3,7	1,5	3,3
1995		3,2	1,2	3,0
1996		2,9	1,6	2,8
1997		3,1	1,6	2,7
1998		3,4	1,5	2,9
1999		3,7	1,5	2,9
2000		4,2	1,4	2,9
2001		4,3	1,3	3,1
2002		4,5	1,6	3,2
2003		4,3	1,4	3,2

14. Antal nyanställda och avgångna efter sektor, kön och anställningsförhållande, 1:a kvartalet 2004

14. Number of hires and separations by sector, sex and terms of employment, 1st quarter of 2004

Sektor/Kön	Nyanställda				Avgångna			
	Tillsvidare		Visstids		Tillsvidare		Visstids	
	Antal	Andel ¹	Antal	Andel ¹	Antal	Andel ¹	Antal	Andel ¹
<i>Privat</i>								
Kvinnor	21 700	2,8	49 800	37,1	21 600	2,8	35 800	26,7
Män	40 300	2,8	61 800	47,6	36 600	2,6	36 800	28,4
Totalt	62 000	2,8	111 600	42,3	58 200	2,7	72 600	27,5
<i>Offentlig²</i>								
Kvinnor	11 900	1,7	49 600	25,2	12 300	1,7	40 500	20,6
Män	4 000	1,6	14 900	19,9	4 700	1,8	13 400	17,9
Totalt	15 900	1,6	64 500	23,7	17 000	1,7	53 900	19,8
<i>Totalt</i>								
Kvinnor	33 600	2,2	99 400	30,0	34 000	2,3	76 300	23,0
Män	44 300	2,7	76 700	37,5	41 300	2,5	50 200	24,5
Totalt	77 900	2,5	176 100	32,9	75 300	2,4	126 500	23,6

1) Andel uttrycker kvoten mellan nyanställda/avgångna och totalt antal tillsvidareanställda i respektive grupp.

2) Uppgifter bör tolkas med försiktighet då bortfallet avseende personalomsättningsvariabeln är stort inom kommunal- och landstingssektorerna.

15A. Andel nyanställda och avgångna med tillsvidareanställning i procent av totalt antal tillsvidareanställda efter näringsgren, 1:a kvartalet 2004

15A. Proportion of hires and separations of permanent employees in relation to total number of permanent employees by industry, 1st quarter of 2004

Bransch/Orsak		Nyanställda	Avgångna
A+B	Jordbruk, jakt o skogsbruk	3,3	1,8
C+D	Tillverkning o mineralutvinning	1,6	2,3
E	El, gas, värme o vattenkraft	1,3	0,9
F	Byggindustri	4,1	3,3
G	Parti o detaljhandel, reparationsverkstäder	3,0	2,5
H	Hotell o restauranger	6,5	5,7
I	Transport, magasinering o kommunikation	2,8	2,8
J	Kreditinstitut o försäkringsbolag	1,4	1,7
K	Fastighetsbolag, uthyrnings- o företagsservicefirmor	4,0	3,1
L	Offentlig förvaltning	1,2	1,5
M+K73	Utbildningsväsendet	1,5	1,3
N	Hälso- o sjukvård, socialtjänst o veterinärkliniker	2,2	2,1
O	Andra samhällliga- o personliga tjänster	2,9	2,3
TOTALT		2,5	2,4

15B. Andel nyanställda och avgångna med tillsvidareanställning i procent av totalt antal tillsvidareanställda efter näringsgren. Privat sektor, 1:a kvartalet 2004

15B. Proportion of hires and separations of permanent employees in relation to total number of permanent employees by industry. Privat sector, 1st quarter of 2004

Bransch/Orsak		Nyanställda	Avgångna
A+B	Jordbruk, jakt o skogsbruk	3,5	1,9
C+D	Tillverkning o mineralutvinning	1,6	2,3
E	El, gas, värme o vattenkraft	1,4	0,9
F	Byggindustri	4,4	3,5
G	Parti o detaljhandel, reparationsverkstäder	3,0	2,5
H	Hotell o restauranger	6,5	5,8
I	Transport, magasinering o kommunikation	2,8	2,8
J	Kreditinstitut o försäkringsbolag	1,4	1,7
K	Fastighetsbolag, uthyrnings- o företagsservicefirmor	4,0	3,1
M+K73	Utbildningsväsendet	2,7	2,0
N	Hälso- o sjukvård, socialtjänst o veterinärkliniker	2,9	2,7
O	Andra samhällliga- o personliga tjänster	2,9	2,3
TOTALT		2,8	2,7

15C. Andel nyanställda och avgångna med tillsvidareanställning i procent av totalt antal tillsvidareanställda efter näringsgren.

Offentlig sektor, 1:a kvartalet 2004

15C. Proportion of hires and separations of permanent employees in relation to total number of permanent employees by industry. Public sector, 1st quarter of 2004

Bransch/Orsak		Nyanställda ¹	Avgångna ¹
E	El, gas, värme o vattenkraft	0,5	0,9
F	Byggindustri	1,0	1,7
L	Offentlig förvaltning	1,2	1,5
M	Utbildningsväsendet	1,3	1,2
N	Hälso- o sjukvård, socialtjänst o veterinärkliniker	2,0	2,0
O	Andra samhälls- o personliga tjänster	1,7	4,4
TOTALT		1,6	1,7

1) Uppgifter bör tolkas med försiktighet då bortfallet avseende personalomsättningsvariabeln är stort inom kommunal- och landstingssektorerna.

16. Nyanställda och avgångna efter anställningsform och bransch. Privat sektor, januari, februari och mars 2004

16. Hires and separations by terms of employment and industry. Private sector, January, February and March 2004

Månad/Bransch	Anställda			Tillsvidareanställda			Visstidsanställda		
	Antal	Andel		Antal	Andel		Antal	Andel	
		Nyanställda	Avgångna		Nyanställda	Avgångna		Nyanställda	Avgångna
Oktober									
Industrin	714 000	1,4	1,5	675 700	0,7	0,8	38 400	14,7	13,6
Tjänstenäringarna	1 547 100	2,8	2,3	1 333 900	1,3	1,0	213 200	12,0	10,3
Övriga	201 500	3,0	1,8	190 400	1,4	1,0	11 100	30,7	15,8
Totalt	2 462 600	2,4	2,0	2 200 000	1,1	0,9	262 700	13,2	11,0
November									
Industrin	704 900	1,0	1,0	669 100	0,4	0,7	35 800	12,3	6,1
Tjänstenäringarna	1 543 100	2,4	1,9	1 330 100	0,9	1,0	213 100	12,0	7,8
Övriga	205 000	2,2	2,2	191 600	0,9	1,3	13 300	20,2	15,3
Totalt	2 453 100	2,0	1,7	2 190 800	0,7	0,9	262 300	12,4	7,9
December									
Industrin	706 700	1,3	1,2	668 900	0,5	0,8	37 800	15,7	8,5
Tjänstenäringarna	1 551 900	2,9	2,1	1 327 100	1,2	1,0	224 800	13,3	8,7
Övriga	195 900	5,4	1,5	183 400	1,9	0,8	12 500	56,6	11,4
Totalt	2 454 400	2,7	1,8	2 179 400	1,0	0,9	275 000	15,6	8,8

1) Denna tabell visar månadsflöden av nyanställda och avgångna och är inte direkt jämförbar med tabell 14 som visar kvartalsflöden.

17. Andel nyanställda och avgångna med tillsvidareanställning i procent av antal tillsvidareanställda efter storleksklass och bransch. Privat sektor, 1:a kvartalet 2004

17. Proportion of newly hired and separated permanent employees in relation to total number of permanent employees by size of establishment and industry. Private sector, 1st quarter of 2004

Storleksklass/Bransch ¹		Tillsvidare nyanställda ²			Tillsvidare avgångna ²		
1-4	Industrin	7,2	±	3,2	2,1	±	1,6
	Tjänstenäringarna	5,1	±	1,3	2,7	±	0,9
	Övriga	5,1	±	2,7	2,7	±	2,0
	Totalt	5,3	±	1,1	2,6	±	0,8
5-9	Industrin	3,3	±	3,3	4,4	±	1,9
	Tjänstenäringarna	4,3	±	1,2	2,6	±	0,7
	Övriga	4,0	±	2,2	3,2	±	1,8
	Totalt	4,1	±	1,0	2,9	±	0,6
10-19	Industrin	2,7	±	1,6	1,8	±	0,7
	Tjänstenäringarna	2,8	±	0,6	2,6	±	0,6
	Övriga	3,2	±	1,4	3,4	±	1,7
	Totalt	2,8	±	0,5	2,5	±	0,5
20-49	Industrin	1,4	±	0,5	2,4	±	0,8
	Tjänstenäringarna	2,9	±	0,7	2,9	±	0,7
	Övriga	6,5	±	4,4	2,4	±	0,9
	Totalt	2,9	±	0,7	2,7	±	0,5
50-99	Industrin	1,0	±	0,3	2,2	±	0,6
	Tjänstenäringarna	2,5	±	0,9	2,7	±	0,5
	Övriga	4,8	±	4,5	5,8	±	2,9
	Totalt	2,2	±	0,7	2,8	±	0,4
100-199	Industrin	1,1	±	0,0	2,5	±	0,0
	Tjänstenäringarna	2,9	±	0,0	3,1	±	0,0
	Övriga	1,9	±	0,0	4,0	±	0,0
	Totalt	2,1	±	0,0	2,9	±	0,0
200-	Industrin	1,1	±	0,0	2,1	±	0,0
	Tjänstenäringarna	2,1	±	0,0	2,9	±	0,0
	Övriga	1,4	±	0,0	2,5	±	0,0
	Totalt	1,5	±	0,0	2,4	±	0,0
Totalt	Industrin	1,6	±	0,2	2,3	±	0,2
	Tjänstenäringarna	3,3	±	0,3	2,8	±	0,2
	Övriga	4,3	±	1,2	3,2	±	0,7
	Totalt	2,8	±	0,2	2,7	±	0,2

1) Industrin definieras som branscherna C-E, tjänstenäringarna definieras som branscherna G-O och övriga definieras som branscherna A+B samt F.

2) Värdet till höger om ± anger ett 95%-igt konfidensintervall omkring skattningen

18. Andel nyanställda och avgångna i procent av totalt antal tillsvidareanställda efter storleksklass och utveckling. Privat sektor, 1:a kvartalet 2004

18. Proportion of hires and separations with respect to permanent employees to total number of permanent employees by size of establishment and development. Private sector, 1st quarter of 2004

Storlek/Utveckling ¹	Nyanställda	Avgångna	Andel arbetsställen	Antal tillsvidare anställda
Arbetsställen med färre än 100 anställda				
växande arbetsställen	34,3	1,4	3,5	119 500
krympande arbetsställen	0,8	24,4	2,7	128 300
konstant	0,5	0,5	93,8	1 187 600
totalt	3,3	2,7	100,0	1 435 300
Arbetsställen med 100 anställda eller fler				
växande arbetsställen	5,9	1,4	20,2	177 100
krympande arbetsställen	0,7	4,1	41,1	387 900
konstant	0,6	0,6	38,7	193 600
totalt	1,9	2,6	100,0	758 600
Samtliga arbetsställen				
växande arbetsställen	17,4	1,4	3,7	296 600
krympande arbetsställen	0,7	9,2	3,2	516 100
konstant	0,5	0,5	93,1	1 381 100
totalt	2,8	2,7	100,0	2 193 900

1) Ett växande arbetsställe definieras som ett arbetsställe där de tillsvidare nyanställda överstiger de tillsvidare avgångna i antal. På motsvarande sätt definieras ett krympande arbetsställe som ett arbetsställe där de tillsvidare avgångna överstiger de tillsvidare nyanställda i antal. Konstanta arbetsställen utgör de arbetsställen som redovisade lika många nyanställda som avgångna under mät månaden.

Fakta om statistiken

Huvudsyftet med den företagsbaserade undersökningen är att med hög precision snabbt indikera förändringar av antalet anställda på detaljerad näringsgrensnivå och regional nivå samt att redovisa företagsanknutna variabler såsom frånvaro och personalomsättning.

Detta omfattar statistiken

Objekt och population

Privat sektor: Målobjekt är arbetsställe. Arbetsställe definieras som varje adress, fastighet eller grupp av närliggande fastigheter där företaget bedriver verksamhet. Alla företag har minst ett arbetsställe. Målpopulationen utgörs av de arbetsställen inom privat sektor som har någon anställd enligt Företagsdatabasen (FDB). Med privat sektor avses enskilda firmor, enkelt bolag, handelsbolag, kommanditbolag, samtliga aktiebolag, ekonomiska och ideella föreningar och stiftelser. Offentligt ägda aktiebolag, affärsverken och riksbanken förs också hit.

Offentlig sektor: Målobjekt avseende frånvaro och personalomsättning är arbetsställe. Målpopulationen utgörs av arbetsställen inom kommuner/landsting/statliga myndigheter som har någon anställd enligt FDB. Målobjekten avseende skattningen av antalet anställda i den offentliga sektorn är statliga myndigheter, kommuner och landsting.

Branschen transport, magasinering och kommunikationer redovisas exklusive ombordanställda i utrikes och kustsjöfart registrerade i Sverige.

Statistiska mått

Statistiken utgörs av skattade värden på aggregat.

Totaler skattas med

$$\hat{Y}_q = \sum_h^H \frac{N_h}{m_h} \sum_j^{m_h} w_{hj} y_{hj}^*$$

där

q = redovisningsgrupp, h = stratum, H = antal stratum

N_h = antal objekt i bruttopopulationen

m_h = antal objekt som svarat inklusive objekt som ej tillhör undersökningspopulationen

$y_{hj}^* = y_{hj}$ om objekt j tillhör redovisningsgrupp q, 0 annars

w_{hj} = kalibreringsvikt

Redovisningsgrupper

Skattningarna redovisas för olika gruppindelningar. Dessa definieras av arbetsställets näringsgren, storleksklass och län samt av organisationens sektortillhörighet.

Definitioner och förklaringar

Anställda

Antalet anställda totalt vid mättillfället avser personer (inkl deltid- och visstidsanställda) som var anställda en angiven dag under undersökningsperioden. Som anställda räknas även personer som vid mättillfället inte var i tjänst på grund av arbetstidens förläggning, sjukdom, semester, tjänstledighet eller dylikt. Verksamma ägare i aktiebolag är inkluderade. En anställd som har anställning

vid flera olika arbetsställen räknas flera gånger. Om en anställd däremot har flera tjänster inom samma arbetsställe räknas denne bara en gång.

Antalet visstidsanställda vid mättillfället avser personer (såväl heltids- som deltidanställda) som anställts för viss period eller visst uppdrag. Timavlönade räknas som visstidsanställda om de vid lönekörningen omfattas av någon löne-transaktion. Undantagna är exempelvis personer i arbetspraktik.

Frånvarande

Frånvaron redovisas efter tre frånvaroorsaker:

- a) sjukdom
- b) semester
- c) övrig frånvaro som kan vara semesterlönegrundande- eller ej semesterlönegrundande frånvaro. Hit räknas ledighet med havandeskaps- eller föräldrapening, ledighet för smittbärare, ledighet för viss utbildning enligt studiestödslagen, facklig utbildning, militär repetitionsutbildning, civilförsvarsutbildning, permittering, kompensationsledighet, militär grundutbildning, semesterpermittering och arbetskonflikt.

Personalomsättning

Personalomsättningsmättet utgör medeltalet av uppgifterna för de månader som ingår i kvartalet. Personer som har haft flera tillfälliga anställningar under månaden räknas endast en gång.

Avgångna: Personer som har lämnat arbetsstället efter uppsägning eller på egen begäran under kvartalet.

Nyanställda: Personer som har anställts vid arbetsstället under kvartalet.

Personalomsättning redovisas dessutom av den årliga registerbaserade arbetsmarknadsstatistiken (RAMS). Det finns skillnader gällande mätperiod, mätobjekt och mätmetod. RAMS använder, till skillnad från KS, år som mätperiod, företag som mätobjekt och register som mätmetod.

Så görs statistiken

Datainsamling

För de utvalda objekten insamlas uppgifter om de ovan nämnda variablerna under en angiven arbetsdag i mät månaden med hjälp av en postenkät. Den angivna arbetsdagen är alltid onsdagen i mitten av mät månaden.

Urvalsundersökning

I undersökningen för första kvartalet år 2004 uppgår urvalet för den privata sektorn till ca 19 500 arbetsställen och ca 6 700 arbetsställen för den offentliga sektorn som allokeras över olika strata. De största arbetsställena, ca 4 700 stycken, totalundersöks och ingår i undersökningen varje månad. Övriga arbetsställen fördelas slumpvis i tre lika stora delar inom varje stratum där varje tredjedel svarar för en månad vardera i kvartalet. Genom att tredela urvalet speglas kvartalet bättre än om endast en månad i kvartalet undersöks.

Statistikens tillförlitlighet

Urval

Urvalsramen skapades ur FDB i augusti och består av arbetsställen som där är registrerade som aktiva.

Frånvarouppgifterna inom byggindustrin i den privata sektorn, samt frånvaro- och personalomsättningsuppgifterna avseende kommunal och landstingssektorerna, bör tolkas med försiktighet då bortfallet är stort för denna fråga för arbetsställen med 100 anställda eller fler.

Ramtäckning

Mellan tidpunkten då urvalsramen upprättas och undersökningsperioderna sker fortlöpande förändringar av företag och arbetsställen. Arbetsställen nybildas, slås samman, delas eller upphör helt. Den dynamiska undersökningspopulationen överensstämmer inte helt med målpopulationen, varför täckningsfel uppstår. Ytterligare en orsak till täckningsfel är eftersläpningen i uppdateringen av urvalsramen. Undertäckningen medför en mindre underskattning i nivåerna av antalet anställda medan påverkan på förändringsskattningarna torde vara liten. För att kompensera för undertäckningen dras ett nytt urval halvårsvis.

Tidpunkten för urvalsdragning sker i augusti avseende kvartal 4 samma år och kvartal 1 påföljande år, och i mars avseende kvartal 2 och 3 samma år. Därmed förändrades tidpunkten för urvalsdragningen med ett kvartal fr.o.m. kvartal 4 2001. Detta kan innebära en viss nivåskillnad i skattningarna p.g.a. ovanstående resonemang om undertäckning.

Övertäckningen inom den privata sektorn uppgick under första kvartalet 2004 till cirka 3,7 procent. Motsvarande siffra för den offentliga sektorn var cirka 1,7 procent.

Mätning

Som i alla undersökningar med postenkäter kan felaktiga svar på frågorna förekomma på grund av missförstånd, tidsbrist eller bristande engagemang hos uppgiftslämnaren. En enklare studie har sammanställts avseende första kvartalet 2001.

Bortfall

Inom den privata sektorn uppgick kvartalsbortfallet till 7,5 procent av de utvalda arbetsställena. Motsvarande siffra var 8,8 procent för den offentliga sektorn. I nedanstående tabeller redovisas kvartalsbortfallet ovägt efter storlek och sektor samt storleksvägt.

Ovägt bortfall¹⁾

Antalet anställda (Privat sektor)	Antal	Procent
1-4	547	9,3
5-9	255	8,6
10-49	557	9,3
50-99	100	6,9
100-	0	0,0
Totalt	1459	7,5

Antalet anställda (Offentlig sektor)	Antal	Procent
Urvalsdelen	554	9,2
Totalundersökta	32	4,9
Totalt	586	8,8

1) Antal bortfallsobjekt i bruttourvalet (inkl okänd övertäckning).

Storleksvägt bortfall²⁾

Antalet anställda (Privat sektor)	Antal	Procent
1-4	24 774	7,7
5-9	25 449	8,9
10-49	57 040	7,3
50-99	19 178	6,4
100-	0	0,0
Totalt	126 441	5,0

2) Antal bortfall där varje objekt tilldelas registervärdet för undersökningsvariabeln "antal anställda". Bortfallet räknas upp stratumvis med respektive urvalssannolikhet.

Bearbetning

Bearbetningsfel uppkommer t.ex. i samband med skanning och granskning. Dessa fel bedöms som små.

Modellantaganden

Användningen av rak uppräknings för bortfallskompensation bygger på antagandet att bortfallet kan betraktas som helt slumpmässigt. Om detta inte är fallet finns risk för att skattningarna kommer att innehålla skevheter vilket i sin tur bland annat medför att konfidensintervallens trolighetsgrad minskar.

Redovisning av osäkerhetsmått

De redovisade osäkerhetsmåten definieras som:

1.96 * (skattningens medelfel)

Exempel:

I tabell 2 beräknas antalet anställda i tillverkningsindustrin inom den privata sektorn till $681\,280 \pm 7\,052$.

Det 95 procentiga konfidensintervallens undre gräns blir $681\,280 - 7\,052$ och dess övre gräns $681\,280 + 7\,052$, (således $674\,228 - 688\,332$).

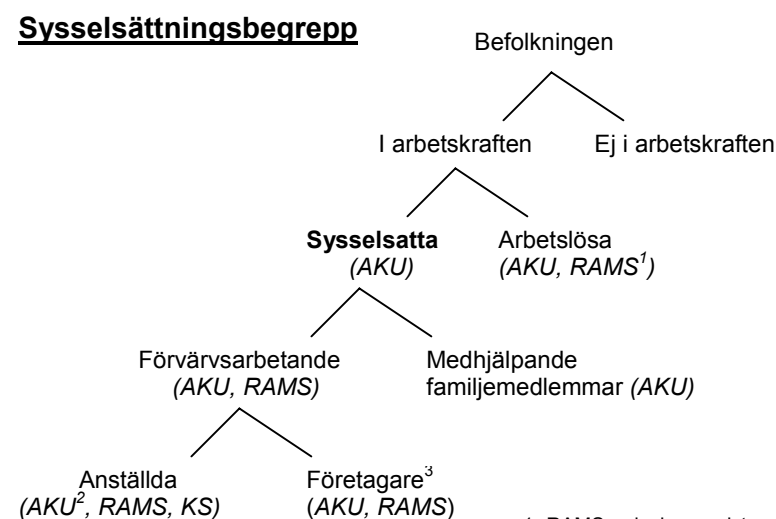
Bra att veta

Spridning

Undersöknings- och publiceringsfrekvensen är kvartalsvis sedan 1989. Fr. o. m. tredje kvartalet år 2000 publiceras även månadstabeller över antalet anställda (se tabell 3) och fr.o.m. fjärde kvartalet 2002 publiceras månadstabeller över personalomsättning (se tabell 16).

Annan statistik

Månatlig sysselsättningsstatistik redovisas för hela arbetsmarknaden i arbetskraftsundersökningarna (AKU). En annan viktig källa är den årliga registerbaserade arbetsmarknadsstatistiken (RAMS). Dessa undersökningar är inte direkt jämförbara med den kortperiodiska sysselsättningsstatistiken (KS), huvudsakligen beroende på skillnader i undersökningsmetod, definitioner och mättdpunkt. Se nedanstående schema för ytterligare förklaring av sysselsättningsbegrepp enligt nationalräkenskaperna (NR).



1. RAMS redovisar registrerad arbetslöshet
2. AKU redovisar även huvudsysslor och bisysslor under kategorin "anställda".
3. "företagare" avser enskilda firmor, handels- och kommanditbolag. Aktiebolagsägare räknas som anställda.

Mer information om statistiken och dess kvalitet ges i en särskild Beskrivning av statistiken på SCB:s webbplats, www.scb.se.

In English

Summary

This report contains employment figures for the entire Swedish economy including both the private and public sectors, for the first quarter of 2004. The public sector is subdivided into the following categories: the governmental sector, the municipal authorities and the county councils. The figures are based on both sample and total surveys depending on the size of the establishment. The target population includes all establishments with at least one employee. All establishments in the private sector with 100 employees or more are censused. For the public sector, establishments with 200 employees or more are censused. Public corporations are included in the private sector. The central bank and public utilities are designated to the private sector.

The total number of employees in the entire labour market is estimated to 3 816 100 persons during the 1st quarter of 2004.

Standard errors are presented for selected estimates in the tables.

List of tables

Explanation of symbols	11
1. Employment by sector, sex and terms of employment, 1st quarter of 2004	11
2. Number of employees by branch of industry and terms of employment. Private sector 1st quarter of 2004	12
3. Number of employees by industry. Private sector, January, February and March 2004	13
4. Percentage distribution of employees by industry and sex. Private sector, 1st quarter of 2004	14
5. Proportion of temporary employees in relation to total number of employees by industry. Private sector, 1st quarter of 1993 – 1st quarter of 2004	15
6A. Number of employees by sector and county, 1st quarter of 2004	16
6B. Percentage distribution of employees by county and sex, 1st quarter of 2004	17
6C. Employees in private sector by county and industry, 1st quarter of 2004	18
7. Number of employees by size of establishment and industry. Private sector, 1st quarter of 2004	21
8. Index of employment by industry and terms of employment. Private sector, 1st quarter of 1995 – 1st quarter of 2004 (1990:1=100)	23
9. Proportion of absent employees in relation to total number of employees by reason of absence, sector and sex. Private sector, 1st quarter of 2004	24
10A. Proportion of employees absent from work in relation to total number of employees by industry, 1st quarter of 2004	25
10B. Proportion of employees absent from work in relation to total number of employees by industry. Private sector, 1st quarter of 2004.	25
10C. Proportion of employees absent from work in relation to total number of employees by industry. Public sector, 1st quarter of 2004	26
11. Proportion of employees absent due to sick leave by county, 1st quarter of 2004	26

12. Proportion of absent employees in relation to total number of employees by size of establishment, sex, and reasons for absence. Private sector, 1st quarter of 2004	27
13. Development of employees' absence according to reason. Private sector, 1st quarter of 1992 – 1st quarter of 2004	28
14. Number of hires and separations by sector, sex and terms of employment, 1st quarter of 2004	29
15A. Proportion of hires and separations of permanent employees in relation to total number of permanent employees by industry, 1st quarter of 2004	30
15B. Proportion of hires and separations of permanent employees in relation to total number of permanent employees by industry. Private sector, 1st quarter of 2004	30
15C. Proportion of hires and separations of permanent employees in relation to total number of permanent employees by industry. Public sector, 1st quarter of 2004	31
16. Hires and separations by terms of employment and industry. Private sector, January, February and March 2004	31
17. Proportion of newly hired and separated permanent employees in relation to total number of permanent employees by size of establishment and industry. Private sector, 1st quarter of 2004	32
18. Proportion of hires and separations with respect to permanent employees to total number of permanent employees by size of establishment and development. Private sector, 1st quarter of 2004	33

List of terms

Anställda	Employees
Avgångna	Separations
Frånvaro	Absenteeism
Frånvaro p.g.a. sjukdom	Sick leave
Kommun	Municipality
Landsting	County council
Län	County
Nyanställda	Hires
Näringsgren/Bransch	Industry
Personalomsättning	Personnel turnover
Privat	Private
Semester	Holiday
Sektor	Sector
Sjukdom	Sickness
SNI2002	NACE
Stat	Government
Storlek	Size
Sysselsättning	Employment
Tillsvidareanställda	Permanent employees
Visstidsanställda	Temporary employees
Övrig orsak	Other reason

